

Este manual está disponible en inglés, frances y rumano en www.spacer-tech.com/en;/fr;/ro



Especificaciones técnicas

Tipo: Torre Media ATX

Materiales: SPCC, plástico, vidrio templado

Dimensiones: 475 x 210 x 385 mm

Longitud máxima de GPU: 330 mm

Compatibilidad con cooler de CPU: 165 mm

Se puede instalar radiador:

Frontal: 360/280/240 mm

Techo: 280/240 mm

Trasera: 120 mm

Dispositivos soportados

placa de baza E-ATX/ATX/

MicroATX/ITX x 1 unidad

HDD 3.5" x 2 unidades

SSD 2.5" x 4 unidades

Ranuras PCI x (7 + 2) unidades

Ventiladores ARGB 12cm

Frontal: x 3 unidades (incluidas)

Techo: x 2 unidades (no
incluidas)

Trasera: x 1 unidad (incluida)

Contenido del embalaje: carcasa de gaming, manual de usuario

Advertencias: Durante la instalación, no conecte la fuente de alimentación a la red eléctrica. De lo contrario, los componentes eléctricos de la carcasa podrían dañarse. ¡Por favor, verifique todas las conexiones antes de encender la fuente de alimentación para su prueba!

Instrucciones de instalación

Desmonte el panel lateral de vidrio templado:



Por favor, retire los tornillos antes de desmontar el panel lateral.



Dirección del flujo de aire



Compatible con la placa base:
E-ATX/ATX/MicroATX/ ITX



Placa base ATX

Instalación de los ventiladores

Los ventiladores ARGB de 12 cm están instalados en la carcasa de la siguiente manera:

Frente: x 3 und

Atras: x 1 und



Instalación tarjeta video

Instale la tarjeta gráfica según el manual y asegure su posición con los tornillos de montaje.



Instalación de la fuente

Asegúrese de instalar la fuente de alimentación correctamente, de manera que se alinee adecuadamente con las rejillas de ventilación de la carcasa. Instale la fuente en el compartimento PSU shroud y asegure su posición con tornillos. Al seleccionar la fuente, respete la longitud máxima de 190 mm, incluyendo el espacio para los cables.



Instalación SSD / HDD



Instalación 2.5" SSD

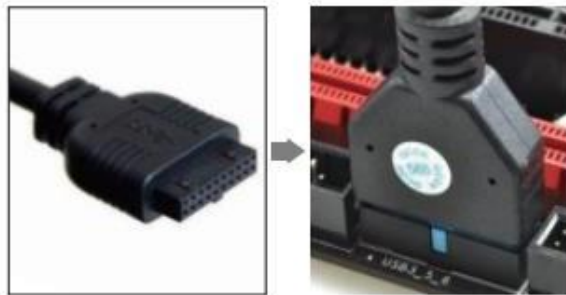
Respete las ubicaciones de los SSD e instálelos utilizando los tornillos. Se pueden instalar 4 unidades de SSD de 2.5"

Instalación 3.5" HDD

Identifique las ranuras para HDD. Instale el HDD superior y deslícelo hacia arriba, luego fije la base del HDD con tornillos. Se pueden instalar 2 unidades de HDD de 3.5".

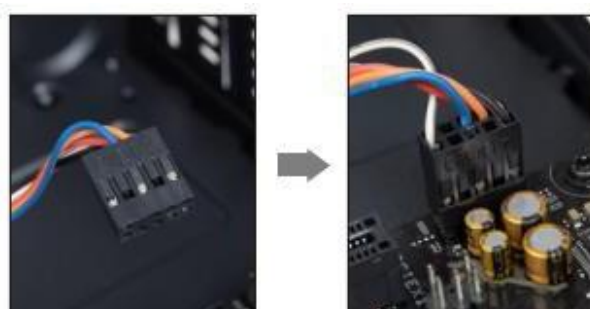
Instalación USB 3.0

Localice el conector del cable USB 3.0 y conéctelo en la ranura correspondiente de la placa base. ¡Por favor, respete la ubicación de la ranura según el manual de la placa base



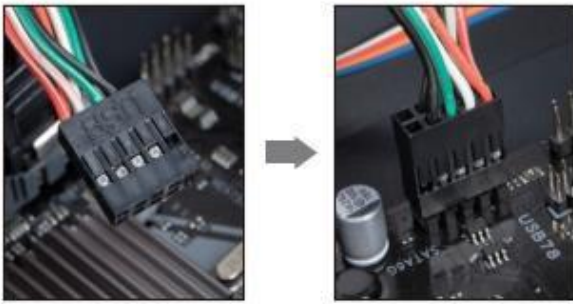
Instalación HD audio

Localice el conector Jack de audio PCB y conéctelo en la ranura correspondiente de la placa base. ¡Por favor, respete la ubicación de la ranura según el manual de la placa base!



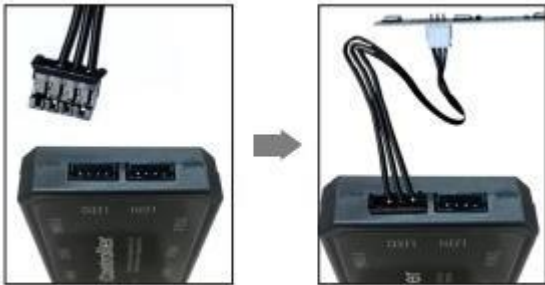
Instalación USB 2.0

Localice el conector del cable USB 2.0 y conéctelo en la ranura correspondiente de la placa base. ¡Por favor, respete la ubicación de la ranura según el manual de la placa base!

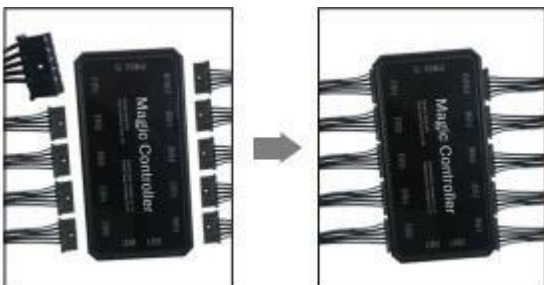


Conexión de la tira LED RGB y de los ventiladores

1. Conecte la tira de iluminación ARGB en los puertos del HUB que están marcados como RGB. Solo hay dos puertos que pueden conectar esta tira.



2. Conecte los ventiladores al HUB en los puertos marcados como FAN. Hay 10 puertos disponibles para conectar los ventiladores (por favor, mantenga el orden en el que utiliza los puertos del HUB)



3. Para alimentar el HUB, conecte el conector de 4 pines en el puerto POWER correspondiente del HUB y el otro extremo en el conector SATA de la fuente de alimentación del PC

Desde el puerto LEDSW, conecte el cable de 2 pines al botón RESET del panel frontal, de manera que al presionar el botón RESET del chasis pueda controlar los colores de los ventiladores. Desde el puerto M/B, conecte el HUB a la placa base para sincronizar los ventiladores con ella.

Para controlar los ventiladores mediante un software dedicado de la placa base, consulte el manual de la misma (solo si la placa base tiene de fábrica un controlador y software dedicado para el control de ventiladores RGB)



4. Conecte el HUB al conector SATA de la fuente de alimentación



Eliminación del producto. No arroje el producto ni otros componentes electrónicos junto con la basura doméstica. Utilice únicamente centros especializados para la recolección de residuos electrónicos.

ELIMINACIÓN DE RESIDUOS:



El símbolo adjunto indica que, de acuerdo con las leyes y regulaciones locales, su producto y/o su batería deben ser eliminados por separado de los residuos domésticos. Cuando este producto llegue al final de su vida útil, llévelo a un punto de recogida designado por las autoridades locales. Para obtener información sobre los centros locales de recogida, comuníquese con el ayuntamiento de su localidad.

Por la presente, declaramos que nuestro producto cumple con la Directiva 2014/30/UE.

